

MOTU

Digital Performer 11

Musical inspiration meets powerhouse audio production



Motu sort DP11, la dernière version de son DAW maintes fois primé, avec de nombreuses nouvelles fonctionnalités. DP11 fonctionne sur PC et MAC et est déjà optimisé pour les processeurs Silicon MAC M1.

Toutes les nouvelles fonctionnalités par rapport à la version précédente sont décrites ci-dessous.

MOTU Digital Performer

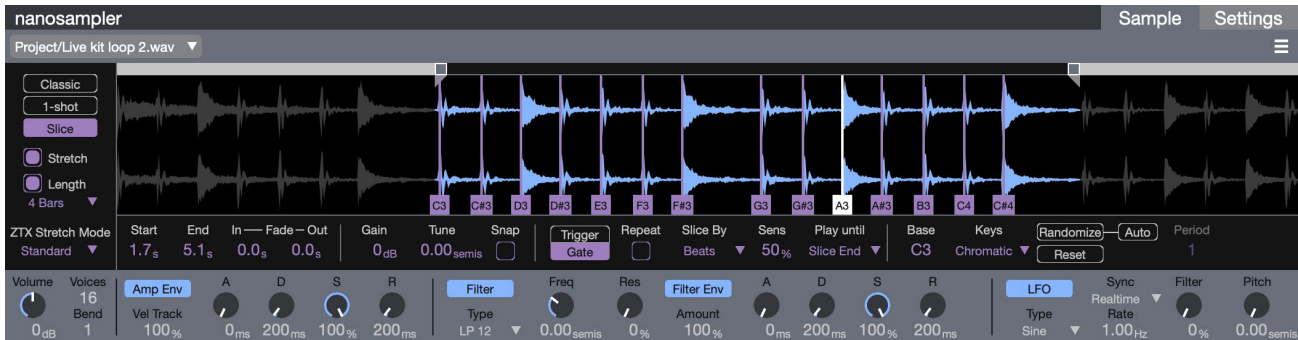
Digital Performer est utilisé quotidiennement dans le monde entier pour créer, produire et interpréter de la musique et des pistes audio pour la télévision, les films à succès, les tournées, les albums de platine et les clips vidéo. DP est facile à utiliser, mais suffisamment puissant pour les professionnels. Il est rempli à ras bord de technologies audio/MIDI de pointe. Cela inclut la fenêtre Clips pour le déclenchement en direct de clips audio et MID, le Stretching audio et le Pitch-Shifting ZTX PRO™ en ligne, l'interface utilisateur évolutive et personnalisable, l'éditeur de notation musicale, le mixage de pointe, ainsi que des dizaines de plug-ins audio et des centaines d'instruments virtuels. Qu'il s'agisse d'organiser le prochain concert dans un club ou un stade, ou d'écrire une chanson et de la diffuser en ligne, DP vous permet d'y arriver rapidement grâce à une technologie de pointe et à un design intuitif et épuré.

Points forts:

- Suite de production-studio complète
- Nombre illimité de séquences, de morceaux, de V-Racks, de pistes, de voies audio et d'historiques d'annulation
- Interface utilisateur librement définissable
- Éditeurs MIDI et audio complets
- Fenêtre de clips pour les performances live
- Des centaines d'instruments virtuels inclus
- Prises, Comping et enregistrement en boucle
- Fonctions avancées de doublage vidéo/film
- Mixage et montage de pointe
- Excellent système de notation, édition, impression et exportation MusicXML

Voici les nouvelles fonctionnalités les plus importantes de DP11:

Nanosampler 2.0

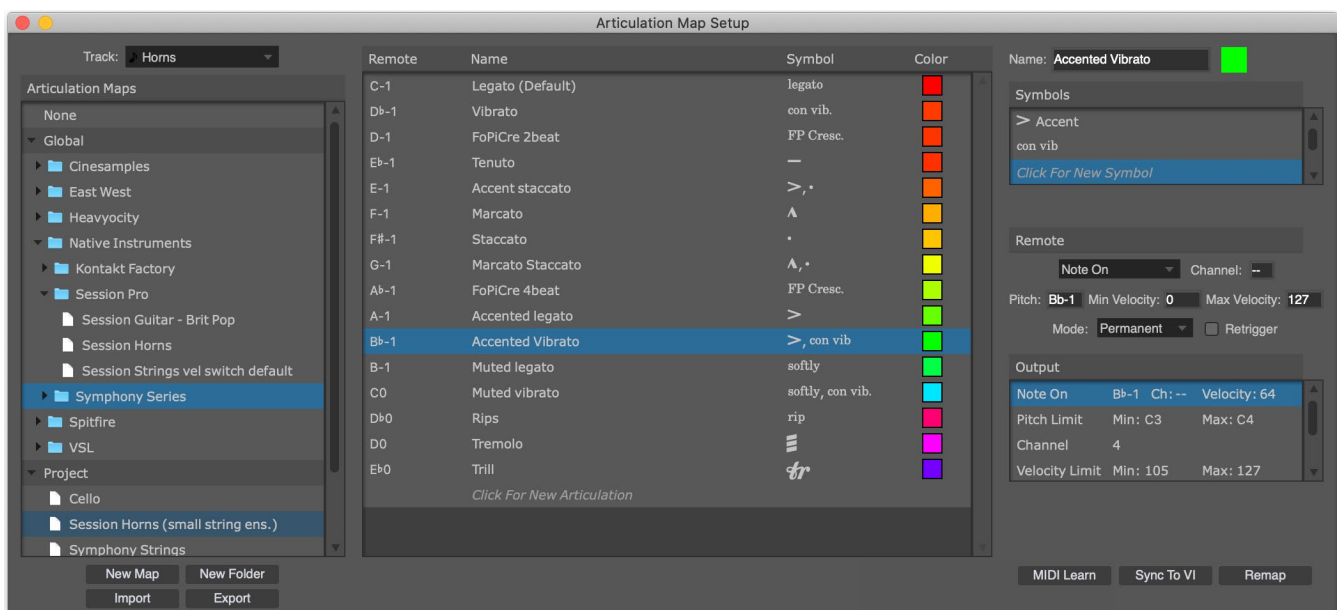


Cette mise à jour complète du plug-in d'instrument virtuel DP Nanosampler ajoute le time-stretching, le beat-slicing et une interface utilisateur entièrement repensée:

- 3 modes de lecture: Classic, 1-Shot, Slice
- ZTX Time-Stretching
- Onglet Paramètres avec affichage graphique des enveloppes et des LFOs
- Trigger et Gate Playback
- Capturez les points de Start/End d'échantillon, de Start/End de Loop et de début de Slice pour minimiser les clics
- Sample Gain
- Sample Fade-in/out
- Repeat
- Reverse
- Refonte complète de l'interface utilisateur
- Amélioration de la fonction Drag & drop
- Prise en charge des fichiers audio à virgule flottante 32 & 64-bit

Articulation Maps

Les Articulation Maps vous permettent d'appliquer dynamiquement des variations à la sortie d'une piste MIDI, en utilisant des déclencheurs (Triggers) à distance pour affecter la lecture de la piste. Par exemple, une Articulation Map peut être créée avec des déclencheurs distincts pour le legato, le staccato et le marcato, puis être commutée de manière expressive pendant l'enregistrement ou la lecture de la piste. Il est possible d'importer ou de créer des mappages personnalisés pour de nombreuses bibliothèques de sons orchestraux courantes. Les symboles d'articulation apparaissent dans l'éditeur QuickScribe, liés à l'Articulation Map associée, où ils peuvent être édités et insérés. Les articulations d'une piste peuvent également être éditées dans les voies des éditeurs Graphic et QuickScribe.



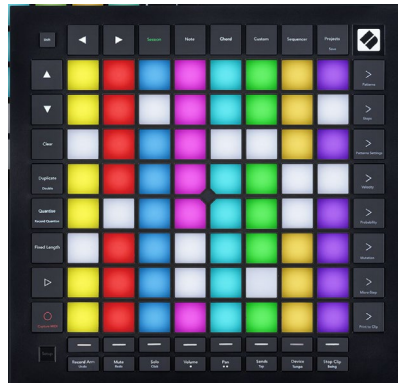
Enregistrement audio rétrospectif

DP11 ajoute l'audio aux fonctions d'enregistrement rétrospectif. Dès maintenant, DP écoute toujours les sources d'entrée MIDI et audio et enregistre tout, même lorsqu'il n'enregistre pas. Comme par magie, tout matériel audio ou MIDI qui a été joué récemment peut être récupéré. Tant pour le MIDI que pour l'audio, Digital Performer libère la créativité et veille à ce qu'aucun moment de création ne soit perdu.

Déclenchement de clips avec les contrôleurs-Pad de Novation™ et Akai™

Les contrôleurs-Pad tels que les Novation™ Launchpad™ Pro mk3 ou l'Akai™ APC-40 permettent un contrôle complet de la vaste fenêtre Clips de DP. Déclenchez des clips individuels ou des scènes entières (sections de morceaux). Appliquez des balayages de filtres et d'autres traitements d'effets au fur et à mesure que vous travaillez: Digital Performer est désormais une puissante plate-forme de performances live qui vous permet d'emmener vos spectacles partout où vous le souhaitez.

Vidéo: <https://youtu.be/MQP1pioJDF4>



Mode performance Live

Le traitement des effets peut désormais se faire en direct sur scène, en temps réel, sans avoir à fixer les séquences à l'avance. Le mode Performance Live assure une interaction spontanée de la performance.

Dossier Chunk et Playlists

La fonction unique Chunk de DP vous permet de créer et de gérer plusieurs séquences, morceaux et V-Racks dans un seul fichier de projet DP, qu'il s'agisse de Cues pour une musique de film ou de setlists pour des spectacles live. Dans DP11, vous pouvez désormais organiser vos morceaux en dossiers et en listes de lecture. Les dossiers sont parfaits pour organiser vos morceaux, tandis que les listes de lecture sont parfaites en tant que setlists pour votre prochain spectacle.

Vue partagée de la liste des Chunks

Divisez la liste de morceaux en deux sections pour améliorer la gestion de la liste de morceaux. Par exemple, vous pouvez rechercher un morceau dans une section de liste, puis le faire glisser vers un dossier ou une liste de lecture dans l'autre section. La gestion de vos Chunks n'a jamais été aussi claire.

Pistes MIDI multicanaux

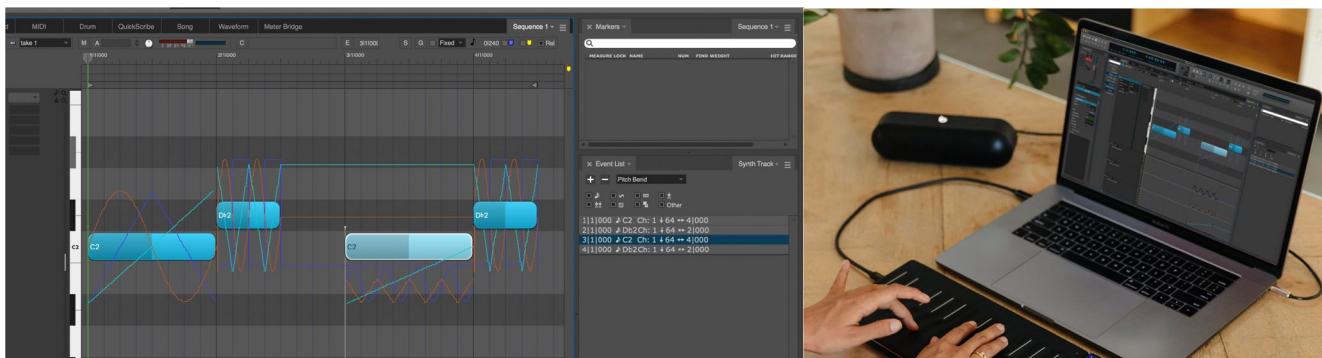
Plusieurs canaux de données MIDI peuvent désormais être enregistrés et lus dans une seule piste. Lors du réglage des affectations d'entrée et de sortie des pistes MIDI, vous pouvez sélectionner "any" au lieu d'un canal spécifique. Si "any" est sélectionné pour l'entrée, les 16 canaux MIDI peuvent être enregistrés simultanément dans la piste. Les canaux sont stockés dans la piste avec les événements MIDI. Si l'option "any" est sélectionnée dans l'affectation de sortie de la piste, les événements sont lus sur le même canal que celui sur lequel ils ont été enregistrés.

Filtre visuel avancé

Ajoutez ou retirez des données MIDI individuelles grâce à la nouvelle zone "Channel Selection" du Track Selector. Affichez et cachez des types d'événements spécifiques grâce à la zone "Sélection du type d'événement".

Prise en charge des MPE et des CC par note

Dans DP 11, il est possible d'enregistrer la sortie multicanal d'un contrôleur MPE - tel qu'un Roli™ Seaboard™ - comme des notes MIDI normales avec des données d'expression MPE. Au lieu d'une multitude de notes et de données de contrôle réparties sur des dizaines de pistes, une seule ligne de notes MIDI normales apparaît, chacune contenant ses propres contrôleurs spécifiques à la note, pour une édition facile et intuitive. Le contrôleur inclus et les événements de changement de hauteur par note peuvent être activés et désactivés dans le piano-roll familier de DP. Zoomez sur la grille de notes pour obtenir des détails plus fins. Zoomez sur les données par note, indépendamment des notes qu'elles contiennent. Mettez en évidence certaines notes et faites simplement glisser verticalement les données par note avec le nouvel outil "Scale" pour augmenter ou diminuer l'expressivité.



Synthétiseurs virtuels MPE

Les synthétiseurs virtuels suivants, inclus dans DP, prennent en charge le MPE: Bassline, Modulo, MX4, Nanosampler 2.0, Polysynth et Proton.

Affichage de "Per-Note Expression" (expression par note)

Ajoutez des voies séparées dans l'éditeur de séquence pour afficher et éditer les données d'expression MPE par note à l'aide des outils d'édition familiers et puissants du contrôleur continu (CC) de DP. Grâce à une case à cocher dans chaque voie, vous pouvez facilement passer des données de piste aux données par note. L'édition des données d'expression par note s'apprend rapidement.

Nouvel outil Scale

La mise à l'échelle des données d'expression par note s'effectue rapidement par simple glissement vertical avec le nouvel outil de mise à l'échelle - Scale.

Nouveaux plug-ins de contrôleurs pour Native Instruments™ et Icon™

DP 11 comprend de nouveaux plug-ins de surface de contrôle pour la gamme actuelle de Native Instruments™ Complete Kontrol™, notamment les gammes de contrôleurs M32, A-Series et S-Series MK2, ainsi que les toutes nouvelles surfaces de travail de mixage iCON Control™ telles que les séries QCon™ Pro G2/EX, Pro X/XS, Platform Nano et Platform M/X. Ces surfaces de contrôle de pointe prennent en charge le flux de travail DP pour travailler de manière rapide et intuitive.

Vidéo: <https://youtu.be/hnYwZY2mT4w>

Prise en charge améliorée d'Avid™ EuCon™

Le plug-in EuCon de DP a été considérablement amélioré, notamment par la prise en charge de la console Avid S6™. En outre, l'espace de travail EuCon peut désormais être utilisé avec DP sous Windows 10.

Optimisation de la prise en charge des contrôleurs compatibles MCU et HUI

Un nouveau plug-in appelé "MCU Compatible" améliore la prise en charge des surfaces de contrôle tierces qui sont compatibles avec le Mackie Control Universal. Des améliorations substantielles ont été apportées aux plug-ins de DP pour les surfaces de contrôle Mackie Control Universal (MCU) et HUI, qui peuvent être utilisées avec n'importe quelle surface de contrôle prenant en charge ces protocoles, y compris l'amélioration du basculement de l'automatisation, des modes de scrub, du mode d'envoi, du basculement de la boucle et bien plus encore.

Autres optimisations pour les contrôleurs

Pour toutes les surfaces de contrôle qui prennent en charge ces fonctions, les V-Racks peuvent désormais être affichés sur toutes les surfaces de contrôle. Les nouveaux modes d'épinglage des pistes (épinglage à la table de mixage, épinglage à la fenêtre de mise au point et toutes les pistes) améliorent considérablement l'affichage des pistes correspondantes dans DP et sur la surface de contrôle, de sorte que vous voyez toujours les pistes dont vous avez besoin. De nouveaux indicateurs lumineux de piste dans l'éditeur de séquence et la table de mixage permettent de savoir quelles pistes sont actuellement actives sur n'importe quelle surface de contrôle.

Mise à l'échelle de la police de la liste

Désormais, la taille du texte dans les fenêtres de liste de DP peut être modifiée indépendamment de la mise à l'échelle du reste de l'interface utilisateur. Définissez la taille de la police pour les listes, les notes de projet et les paroles.

Effets de piste et de clip

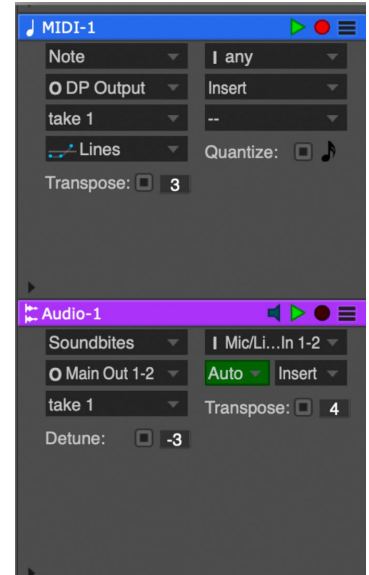
Chaque piste audio, piste MIDI et clip dispose désormais d'un paramètre de transposition de base qui permet de transposer le contenu de la piste ou du clip d'un intervalle pendant la lecture, sans toucher aux données originales. Le réglage peut être modifié à tout moment. Les pistes et les clips MIDI ont un paramètre de quantification en plus de la transposition.

Sélection intelligente de l'interface audio

Sous Mac OS, DP trouve la meilleure option pour le matériel audio. Si une interface MOTU ou une autre interface professionnelle est disponible, DP l'utilise. Sinon, DP utilise les périphériques d'entrée et de sortie définis dans les paramètres système du panneau de contrôle audio.

Extensions de fenêtre de Clips

La nouvelle commande Empty Clips Scene crée une nouvelle Scene et la remplit de nouveaux clips vides. La fonction "Double Clip Loop" double la longueur de la section en boucle d'un clip et répète le matériel pour remplir la nouvelle boucle.



Rendu du texte et mise à l'échelle des boîtes de dialogue sous Windows

Grâce à l'utilisation du dernier moteur de rendu de texte de Windows 10, le texte de DP apparaît de façon plus nette. De nombreuses optimisations supplémentaires de l'alignement du texte améliorent l'apparence de DP sous Windows. DP utilise désormais également le paramètre de détection DPI de Windows 10, qui permet à DP d'ajuster la taille des dialogues et des menus du système en fonction de la taille et de la résolution de l'écran de votre ordinateur.

Channel-Strips personnalisables dynamiquement

La taille des faders est ajustée dynamiquement à la taille de la fenêtre.

Prise en charge de Mac OS Big Sur et des Macs Apple Silicon

DP11 est entièrement certifié pour Mac OS Big Sur (11.x) et la dernière génération de Macs Apple Silicon. Le moteur audio de DP est réglé de manière optimale pour les performances multicœurs du silicium d'Apple, en donnant la priorité aux threads audio étant prioritaires sur les cœurs à grande vitesse et la bande passante du processeur réservée aux traitements critiques et en temps réel.

Option 'Transpose Exclude'

Un nouveau paramètre de piste dans la liste des pistes permet d'exclure les pistes de la commande "Transposer la région". En outre, de nouveaux raccourcis permettent d'activer et de désactiver cette fonction.

Configuration requise

- Mac OS version 10.13 - 10.15 et 11.2+
- Windows 10 (seulement 64-bit)

Informations de commande

MOTU Digital Performer 11 - Version pleine
Art.No. 60DP11

MOTU Digital Performer 11 – Upgrade d'un ancien DP
Art.No. 60DP11UPG

MOTU Digital Performer 11 – DP Competitive Upgrade (d'un produit concurrent, preuve d'achat requise)
Art.No. 60DP11CU